

교원응

선생님들의 적극적인 관심과 참여가
공교육을 발전시켜 나갑니다.

교원능력개발평가 신뢰 받는 공교육의 출발입니다

02/03

교원능력개발평가

신뢰 받는 공교육의 출발입니다

도입배경 • 04

추진경과 • 05

목적 및 방향 • 06

개요 • 07

실행절차 • 08

평가기구 • 09

평가실행 • 10

통계처리 • 11

평가(조사) 영역 및 내용 • 12

평가 결과 처리 및 활용 • 16

결과 분석 및 능력 개발 계획서 • 17

기대효과 • 18

C O N T E N T S



국가경쟁력은 전문성을 갖춘 학교 교육에서 시작됩니다

1. 교원들에 대한 공정한 평가를 통해 능력개발 및 전문성을 신장하고 학교교육의 질을 높이는 사회적 요구가 확산되고 있습니다.
설문조사 결과 대한민국 국민의 대부분이 교원능력개발평가제의 필요성에 대해 공감하고 있습니다. (2009년 76.3% 리서치 앤 리서치)
2. 우리나라 교원제도의 가장 취약한 부분은 교직생애를 통해 꾸준히 능력개발을 지원하는 제도적 장치가 부족하다는 점입니다.
OECD 교원정책검토단의 보고에 의하면 우리나라의 교원제도는 우수한 자원이 교직에 종사하고 안정적인 교육활동을 펼쳐나갈 수 있는 장점을 지닌 반면, 지속적으로 능력을 개발할 수 있는 제도가 미흡하여 새로운 교원평가제도의 도입이 필요하다고 권고하고 있습니다.
3. 현행 교원근무평정제도는 교원의 승진에 초점이 맞추어져 있어 능력개발 지원에는 도움을 주지 못한다는 비판이 지속적으로 제기되어 왔습니다.



교원능력개발평가 이렇게 준비해 왔습니다

2000

▶▶ 교원평가제 도입검토

2000년 '교직발전종합방안' 수립시 교원평가제 도입 검토
2003. 07~2004. 11 : 「교원인사제도 혁신을 위한 국민의견 수렴 사업」에서
교원근무평정제도 개선방안 논의

2004~05

▶▶ 교원평가제 정책연구

2004. 08~2005. 02 : "교원평가제도 개선" 정책연구 추진

2005~06

▶▶ 교원평가 시범 운영

2005. 11 : 「교원평가를 포함한 학교교육력 제고 시범사업」 발표
2005. 11 : 학교교육력제고 시범학교 선정발표 - 초·중·고 48개교
2006. 01 : 교원평가 시범학교 19개교 추가지정(총 67교)

2006

▶▶ 교원평가 공청회 및 법제화 추진

2006. 10 : 정부의 정책 추진 방향 정립을 위한 공청회 실시
2006. 12 : 교원능력개발평가제 법제화 추진 - 대상 : 초·중등교육법 개정(교원능력개발평가 근거 마련)
2006. 12 : 초·중등교육법 개정 법률안 정부안 확정(국회제출)

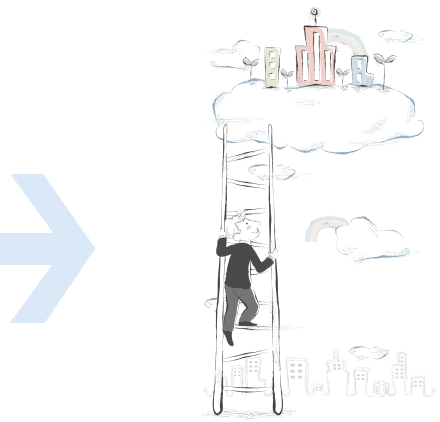
2007~09

▶▶ 확대 적용 및 제도화

2007. 03 : 전국 500여 개 선도학교 지정 운영
2008. 03 : 전국 669개 선도학교 지정 운영
2009. 03 : 전국 1,570개 선도학교 지정 운영
2009. 09 : 전국 1,551개 선도학교 추가 지정 운영
2010. 03 : 전국의 모든 학교에 전면 실시

교원능력개발평가의 목적은
선생님의 능력개발을 지원하려는 것입니다

- 1. 교사의 학습 및 생활지도에 관한 전문성을 진단하고 그 결과에 근거한 전문성 향상을 지원한다.
- 2. 교사가 자신의 수업을 새로운 관점에서 검토, 분석할 수 있도록 자기 발전에 필요한 자료를 제공한다.
- 3. 공정하고 타당한 평가 실시 및 결과 활용을 통해 교원의 지속적인 능력개발을 유도한다.
- 4. 교원의 전문성 신장을 지원함으로써 학교 교육의 질 향상 및 공교육에 대한 신뢰를 제고한다.



교원의 전문성 향상과
공교육의 신뢰성을 제고합니다

구 분		주 요 내 용		
목 적		교원 전문성 신장을 통한 공교육 신뢰 회복		
평가 대상		국·공·사립, 초·중·고 및 특수학교 재직 교원(보건,영양, 사서, 상담 등 비교과교사 포함, 기간제교사 포함) ※ 시·도 교육청 시행계획에 따라 일정 기준의 (전일제)강사 포함		
평가 종류/ 평가참여자		동료교원 평가	교장 또는 교감 중 1인 이상 + 교사 3인 이상	
		학생만족도조사	직접 지도를 받은 학생 → 개별교원 대상	
		학부모만족도조사	지도받는 학생의 학부모 → 개별교원 대상	
평가 시기		매년 1회 이상 (학생·학부모 만족도 1학기말 권장, 동료교원평가 10월 말까지)		
평가시행 주체(주관)		단위학교장이 소속 교사에 대하여 실시		
		시·도교육감(지역교육청 교육장)이 교장·교감에 대하여 실시		
평가영역 · 요소 · 지표	교 사	학습지도	수업준비, 수업실행, 평가 및 활용 등 평가 요소	교수·학습전략수립 등 12개 지표
		생활지도	개인 생활지도, 사회 생활지도 ※ 비교과교사의 경우, 담당직무를 영역으로 '학생지원'을 평가요소로 함	가정연계지도 등 6개지표
		교장·교감	학교경영	학교교육계획, 교내장학, 교원인사, 시설관리 및 예산운용 ※ 교감은 시설관리 및 예산운용 지표 제외
평가 문항		평가지표당 각2-5문항으로 구성 (※단위학교 선택 및 개발)		
평가 방법		5점 척도 절대평가 방식과 서술형 응답식 병행		
결과 통보		교육감·학교장은 개별교원에게 평가지표별·평가종류별 환산 점 및 합산점수를 통보 (※단위학교 전체 평가결과값은 학교 정보공시제를 통하여 공개)		
결과 활용		－ 능력개발 지원을 위한 맞춤형 연수 등 자료 활용 － 우수 교원에 대한 별도 프로그램 제공 － 미흡 교원에 대한 단계별 연수 부과		
평가관리기구		교육청 및 학교에 교원능력개발평가관리위원회 설치 (교원, 학부모, 외부전문가 등 5인 이상 11인 이내로 구성)		

꼼꼼하게 준비하고 투명하게 실행해 나가겠습니다

공정하고 원활한 평가 및 운영을 위한 기구입니다



● 단위학교 교원능력개발평가관리위원회

목 적	교원능력개발평가를 공정하고 원활하게 운영하기 위한 평가 전담기구
성 격	단위학교의 교원능력개발평가 시행에 관한 사항을 심의하는 심의기구
위 원 수	교원능력개발평가 관리위원회 위원수는 5인 이상 11인 이내로 학교규모 또는 재직 교원수에 따라 정하되, 구체적인 수는 교육청 시행계획으로 정함
위원의 구성	교원, 학부모, 외부전문가 등으로 구성하되, 교원 이외의 위원을 50%이상으로 구성 권장 (시·도교육청 규칙으로 정함)
위원의 선출	교원 위원은 전체 교원 회의에서 추천하고, 학부모 위원은 학교운영위원회에서 추천 ⇒ 학교장은 뚜렷한 결격 사유가 없는 한 추천된 인사를 교원능력개발평가 관리위원회 위원으로 위촉 ※ 교감 중 1인은 교원능력개발평가 관리위원회에 당연 위원으로 참여
역 할	• 교원능력개발평가 시행계획 홍보 • 교원 능력개발평가 관련 각종 의견수렴, 평가자와 평가 대상자 간 의견 조율 • 단위학교 교원능력개발평가 결과에 대한 진단·분석
심의사항	• 소속 교원에 대한 교원능력개발평가 등의 학교 시행계획 • 소속 교원에 대한 교원능력개발평가 등의 구체적인 평가대상자 및 평가자, 평가내용·방법·절차·시기 • 평가대상자별 평가자 그룹 구성, 평가문항의 선정 및 검토 • 교원능력개발평가 등의 결과에 따른 소속교원의 능력개발 지원계획 및 연수 대상자 등 추천 • 소속 교원의 원자료 열람 요청에 대한 심의 • 그 밖에 학교단위 교원능력개발평가 등의 운영 및 관리를 위하여 필요한 사항
평가관리자	• 학교장은 교원능력개발평가 관리에 대한 제반 실무를 담당할 평가관리자를 임명 • 평가관리자의 업무를 보조할 실무자를 배치할 수 있으며, 평가관리자와 실무자는 성실한 직무 수행과 직무상 취득한 비밀 엄수를 내용으로 하는 서약서 제출

객관적이고 타당한 평가가 이루어지도록 노력하겠습니다

● 교원(교장·교감·동료교사)에 의한 평가

1단계 준비	평가자는 평가대상 교사, 평가영역, 평가관리위원회에서 선정된 지표 및 평가문항을 확인하고, 동료교원 평가표 작성 방법을 숙지하며, 수업 참관 시기 및 방법 등에 대한 협의회를 실시하고 평가일정을 확인한다.
2단계 수업 참관 및 관찰	평가자는 평가 대상 교사의 수업을 참관하거나, 수업 동영상 녹화 자료, 수업 활동 자료 등 학습지도 상황을 분석하고, 평소 생활지도 상황을 관찰하고 기록한다.
3단계 평가	평가관리자로부터 아이디를 부여 받아 정해진 평가 일정에 따라 온라인 평가에 참여한다.

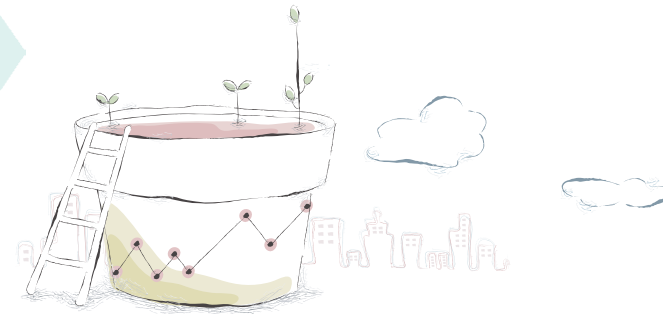
● 학생에 의한 만족도 조사

1단계 준비	평가관리위원회에서 조사문항 선정, 시기 및 추진 방법 등을 정한다.
2단계 안내 및 홍보	학생들에게 조사문항, 조사시기 등을 예고하고, 올바른 만족도 조사 방법 및 태도를 홍보한다. (시청각 자료 등 활용)
3단계 만족도 조사	학생들은 교사에 대한 만족도 설문지에 응답한다. (학교실정에 맞게 온라인 조사, OMR 카드 등을 활용)

● 학부모에 의한 만족도 조사 (학습지도·생활지도→교사영역)

1단계 준비	교원능력개발평가 관리위원회에서 조사문항 선정, 참여 학부모의 규모, 시기 및 추진 방법 등을 정한다.
2단계 안내 및 홍보	학부모들에게 조사문항, 조사 시기 등을 예고하고, 올바른 만족도 조사 참여 방법을 홍보한다. (가정통신, 홈페이지 등 적극 활용)
3단계 만족도 조사	자녀의 학교생활에 대한 학부모만족도를 묻는 내용으로 제작된 설문지(또는 학교 홈페이지)에 응답한다.

평가 결과 통계 처리방법



유형	내용	장점	문제점
설문지	직접 기록한 응답지를 수작업으로 분류 처리하는 방법	<ul style="list-style-type: none"> 학생과 학부모가 쉽게 접근할 수 있음 비용이 적게 소요됨 소규모 학교, 농산어촌 학교 적용이 용이함 	<ul style="list-style-type: none"> 통계처리가 어려움 보안 유지 어려움
OMR	응답지를 OMR카드로 제작, 응답자로 하여금 컴퓨터용 싸인펜으로 마킹하고 리더하여 통계처리하는 방법	<ul style="list-style-type: none"> 성적처리용 OMR카드 리더기를 활용 통계처리가 용이함 중소 규모 학교에서 활용가능 	<ul style="list-style-type: none"> 전용 OMR카드 및 프로그램 구입·설치 종이 응답지 사용자 표식을 OMR카드에 이기 작업 필요 OMR카드에 익숙치 않은 학생·학부모 이용 불편
On-line	Website에 응답자가 접속하여 화면상에서 클릭하여 응답하고, 프로그램에 의해 통계처리, 보고서 출력토록 하는 방법	<ul style="list-style-type: none"> 교원의 접근성이 용이함 통계처리 결과출력이 용이함 보안 유지가 효율적임 	<ul style="list-style-type: none"> 인터넷 환경이 조성되어야 함 학생·학부모의 인터넷 접근 수월성이 필요 전용 서버나 프로그램 비용 필요
OMR스캔	일반용지로 제작된 설문 응답지를 일괄 스캔, 통계 프로그램으로 처리, 결과표를 출력하는 방법	<ul style="list-style-type: none"> 학생, 학부모, 교원의 접근이 용이함 각종 만족도 조사통계처리가 용이함 	<ul style="list-style-type: none"> 별도의 전용 스캐너 및 용지구입·설치

※ 교원동료평가 및 학생만족도 조사의 경우에는 온라인 Web방식을, 학부모만족도 조사의 경우에는 설문지 OMR 스캔 방식을 활용

동료교원에 의한 교사 평가지표 예시

● (일반교사에 대한) 평가 영역·요소·지표

평가영역	평가요소	평가(조사)지표 내용			
학습지도	수업준비	• 교육과정의 이해 및 교수·학습방법 개선노력 • 학습자 특성 및 교과내용 분석 • 교수·학습 전략수립			
	수업실행	• 수업의 도입 • 학습 자료의 활용	• 교사의 발문 • 수업의 진행	• 교사의 태도 • 학습정리	• 교사-학생 상호작용
	평가 및 활용	• 평가내용 및 방법 • 평가결과의 활용			
생활지도	개인생활 지도	• 개인문제의 파악 및 창의·인성 지도 • 가정 연계 지도 • 진로 지도 및 특기·적성 지도			
	사회생활 지도	• 기본생활습관 지도 • 학교생활적응 지도 • 민주시민성 지도			
	학생 지원 ※ 비교과 교사의 경우	※ 제각기 다른 비교과 교사별 직무 영역 요소·지표들을 포괄하여 「학생 지원」으로 간주함			

○ 동료교원에 의한 평가에서는 위에 제시한 평가 지표별로 2~5개의 문항을, 학생이나 학부모의 만족도 조사에서는 평가요소별로 고르게 분포되도록 「교원능력개발평가 관리위원회」(이하 “평가관리위원회”)의 심의를 거쳐 자율적으로 선정가능

○ 단위학교에서의 구체적인 평가문항과 만족도 조사문항은 ‘Ⅲ. 평가문항 및 만족도 조사 문항 예시안’을 참고하여, 해당 평가 영역·요소가 고르게 분포되도록 선정 또는 창의적·자율적으로 구안·적용하도록 함

※ 경기도의 경우는 교사의 책무 및 업무 영역(2개의 요소, 6개의 지표) 추가됨



● 특수교사에 대한 평가 영역·요소·지표

평가영역	평가 요소	평가 지표		
학습지도	수업준비	• 개별화교육계획 수립 및 운영 • 학습자 특성 및 교과내용 분석 • 교수·학습 전략수립		
	수업실행	• 수업의 도입 • 교사-학생 상호작용 • 학습 정리	• 교사의 발문 • 학습 자료의 활용	• 교사의 태도 • 수업의 진행
	평가 및 활용	• 평가 내용 및 방법	• 평가 결과의 활용	
생활지도	개인생활 지도	• 개인문제 파악 및 지도	• 가정연계지도	• 진로 및 특기적성 교육
	사회생활 지도	• 기본생활습관지도 • 학교생활적응지도 • 장애영역별 학교 특성에 따른 지도(특수학교) • 통합교육 관련 지도(특수학급)		

● 보건교사에 대한 평가 영역·요소·지표

평가영역	평가 요소	평가 지표		
학습지도		※ 수업을 담당할 경우 일반교사의 평가지표와 동일		
생활지도 (학생지원)	학생건강 증진사업	• 학교보건 기본계획	• 학생건강검사	• 질병예방관리
	보건의료서비스	• 응급환자관리	• 일반 건강 및 의료상담	• 요양호 학생관리
	※ 보건교육 (재량수업 담당의 경우 추가)	• 보건 교육 계획	• 보건교육 운영	• 보건 교육 평가

※ 경기도의 경우는 교사의 책무 및 업무 영역(2개의 요소, 6개의 지표) 추가됨



● 영양교사에 대한 평가 영역 · 요소 · 지표

평가영역	평가 요소	평가 지표	
생활지도 (학생지원)	영양교육	•영양교육 및 식생활 지도	•식생활 정보제공 및 상담
	위생 및 안전 관련 지도	•조리실 종사자 지도 및 감독 •시설 및 기기 관리	•식재료 공급업체 지도 및 감독 •검식 실시 및 위생 관리
	식단 작성	•영양소 및 열량 분석	•맛과 다양성
	식재료 선정 및 검수	•식재료의 예산 편성 · 집행	•식재료 검수기준 이행

● 사서교사에 대한 평가 영역 · 요소 · 지표

평가영역	평가 요소	평가 지표	
학습지도		※ 수업을 할 경우 일반교사의 평가지표와 동일	
생활지도 (학생지원)	도서관 운영	•도서관 이용의 활성화 •도서 및 교수 · 학습 자료 구입 •도서관 인적자원관리	•예산의 집행 •도서관 시설 및 비품관리
	자료 관리	•도서대출 및 반납 •장서점검	•자료조직 및 관리
	교육 및 정보제공	•도서관 이용 및 협력수업	•독서지도

● 전문상담교사에 대한 평가 영역 · 요소 · 지표

평가영역	평가 요소	평가 지표	
학습지도		※ 수업을 할 경우 일반교사의 평가지표와 동일	
생활지도 (학생지원)	상담계획	•연간 계획 및 홍보 •상담전략 수립	•실태 분석 및 활용
	상담수행	•개인상담 •사이버상담	•집단상담
	추수지도	•추수 지도	•연계 지도

※ 경기도의 경우는 교사의 책무 및 업무 영역(2개의 요소, 6개의 지표) 추가됨

● 교장 · 교감 평가(조사) 영역 · 요소 · 지표

평가영역	평가(조사) 요소	평가(조사) 지표	
		교 장	교 감
학교 경영	학교교육계획	•학교 경영 목표 관리 •교육과정 편성 · 운영 •창의 · 인성 학생 관리	•학교경영목표관리 지원 •교육과정 편성 · 운영 지원 •학사업무 관리
	교내 장학	•교실수업개선 •자율장학운영	•교실수업개선 지원 •자율장학 지원
	교원 인사	•교원인사관리	•인사업무 수행
	시설 및 예산	•시설관리 •예산 편성 · 집행	해당사항 없음

○ 교장, 교감에 대해 별도의 동료교원평가 및 학부모 만족도 조사문항 사용

○ 구체적인 평가문항과 만족도 조사문항은 'Ⅲ. 평가문항 및 만족도 조사문항 예시안', '문항일람표'를 참고하거나 해당 평가지표에 적합한 문항을 창의적으로 구안하여
교육청 평가관리위원회의 심의를 거쳐 결정

※ 경기도의 경우는 1개의 요소(2개의 지표)가 추가됨





교원능력개발평가의 (교사) 개인별 합산표

대상교사 : ○○○

평가 영역	평가 요소	일반교사의 평가(조사) 지표	동료교원 평가				학생 만족도				학부모 만족도			
			응답자수	개인환산점	종합평균	표준편차	응답자수	개인환산점	종합평균	표준편차	응답자수	개인환산점	종합평균	표준편차
학 습 지 도	수 업 준 비	교육과정의 이해 및 교수·학습방법 개선노력												
		학습자 특성 및 교과내용 분석												
		교수·학습전략수립												
		소 계 (평균)												
	수 업 실 행	수업의 도입												
		교사의 발문												
		교사의 태도												
		교사-학생 상호작용												
		학습 자료의 활용												
		수업의 진행												
		학습정리												
		소 계 (평균)												
	평 가 및 활 용	평가내용 및 방법												
		평가결과 활용												
		소 계 (평균)												
	합 계 (평균)													
생 활 지 도	개 인 생 활 지 도	개인문제의 파악 및 창의·인성 지도												
		가정 연계 지도												
		진로 및 특기·적성 교육												
		소 계 (평균)												
	사 회 생 활 지 도	기본생활습관 지도												
		학교생활적응 지도												
		민주시민성 지도												
		소 계 (평균)												
		합 계 (평균)												
	총 계 (평균)													

- ※ 교과담당(전담) 교사의 경우에는 '생활지도' 영역에 대한 학부모 만족도 환산점 생략
- ※ 학급담임교사의 경우에는 '학습지도' 및 '생활지도' 영역에 대한 모든 환산 점수 소계 평균을 소수 셋째 자리에서 반올림하여 둘째 자리까지 산출
- ※ 비교과 교사의 경우에는 상기 양식을 준용하여 제작
- ※ 경기도의 경우는 교사의 책무 및 업무 영역(2개의 요소, 6개의 지표) 추가됨



결과 분석 및 능력개발 계획서

소속 : ○○학교

직위 : 교사

성명 : ○○○

구 분		동료평가	학생 만족도	학부모 만족도	자평가	세부 활동 및 지원 요청	연 수				
영역	요소						평가 지표	요청 대상기관	구분	기간	목표
학습 지도	수업 준비	교육과정의 이해	우수	매우우수	우수	보통	잠재적 교육과정에 대한 탐구	시도교육청			
	수업 준비	수업의 도입						연구원	학위	12월	95.00
	평가 활용	평가내용 및 방법									
생활 지도	개인 생활지도	개인문제의 파악 및 지도					학생 상담 과정 대학원 진학				
	사회 생활지도	기본생활습관 지도									
기타 지원 요청 내용						'교사의 발문' 개선 연수	인정연수기관				
우수점		• 학생과의 상호 작용은 잘 이루어지고 있음									
개선점		• 개별 학생들의 특성을 파악하여 격려하고, 진로 탐색을 지원하는 측면이 부족함									
총 합		• 학생들의 평균적인 과제 처리 시간을 점검할 필요가 있음 • 학생들의 개별적 특성을 파악하고 대처하는 전문 상담 능력이 필요하다고 판단됨									

- ※ 평가지표는 본인이 미흡하다고 판단되는 지표를 선정하되, 평어로 기재
- ※ 연수 구분에는 자율연수, 직무연수, 자격연수, 학위과정 및 기타 중에서 택1
- ※ 평가대상자가 작성하여 학교장에게 제출(필요에 따라 칸을 증감 활용)
- ※ 비교과 교사의 경우에는 위 양식에 준하여 별도로 제작하여 활용
- ※ 경기도의 경우는 교사의 책무 및 업무 영역(2개의 요소, 6개의 지표) 추가됨

교원의 전문성 신장을 통해 교육의 질을 더욱 높일 것입니다



교원능력개발평가
신뢰 받는 공교육의 출발입니다.

발행처 : 교육과학기술부
디자인 · 제작 : 신생커뮤니케이션